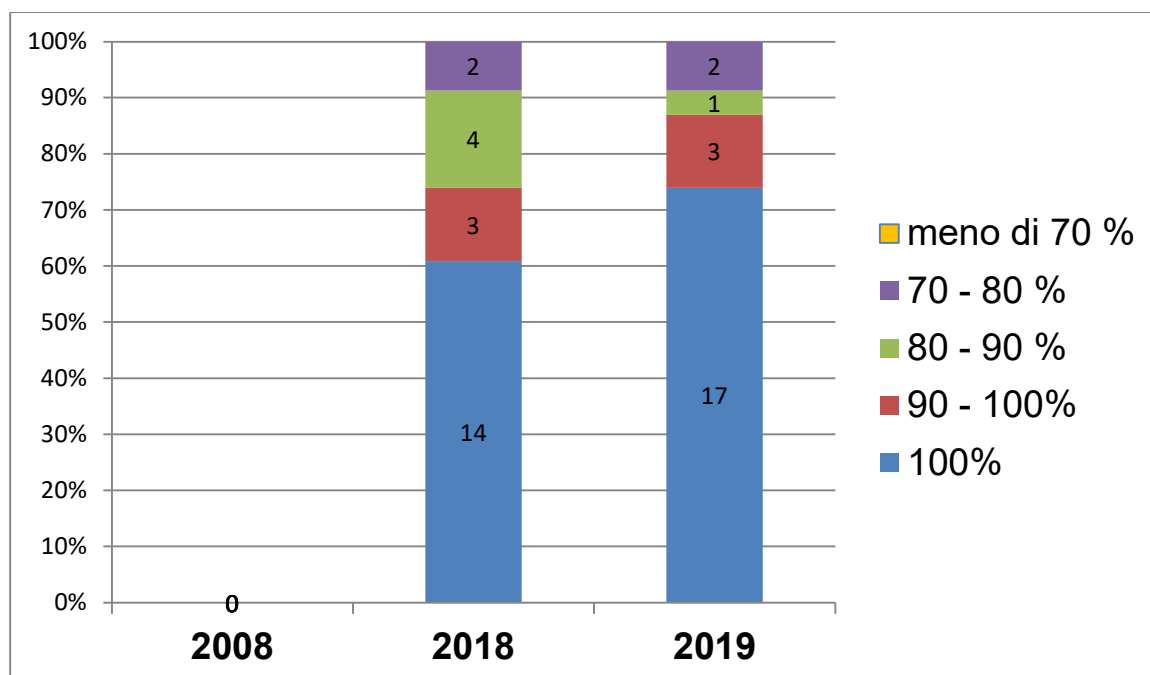


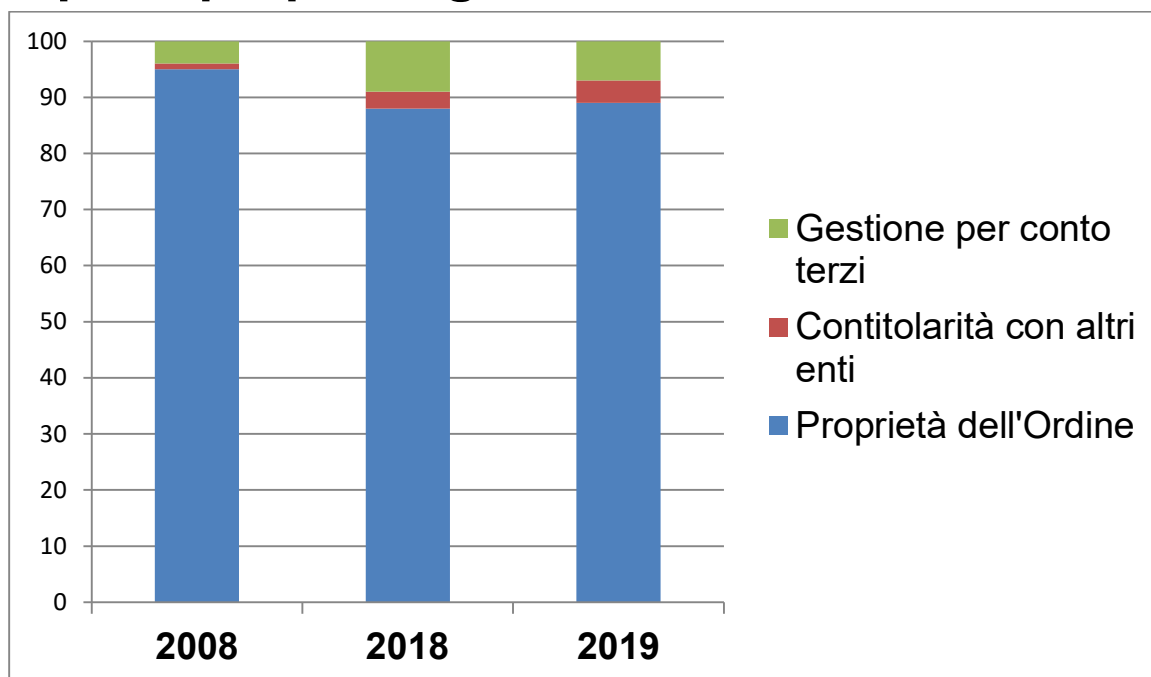
Dati assistenziali 2019: sintesi e confronto con gli anni 2018 e 2008

Il 31 luglio 2021 la Curia Generalizia ha concluso l'analisi dei dati assistenziali dell'Ordine relativi all'anno 2019. Il rapporto completo con informazioni ed analisi più dettagliate si trova sulla presente website nella rubrica „Statistiche 2019 - Relazione“(<http://www.ohsjd.org/Objects/Pagina.asp?ID=4437>). Nei seguenti grafici presentiamo una panoramica sintetica dei dati e un confronto a breve termine con gli anni 2018 e un confronto a lungo termine con l'anno 2008.

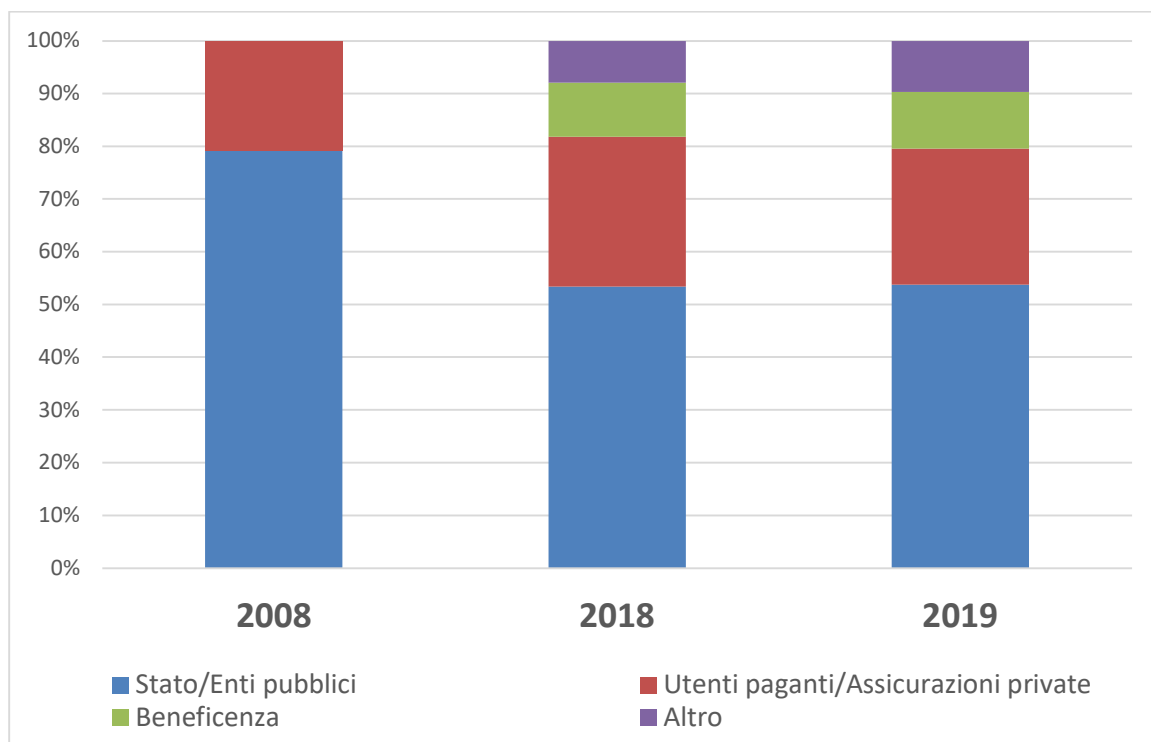
Grado di compilazione dei questionari in %



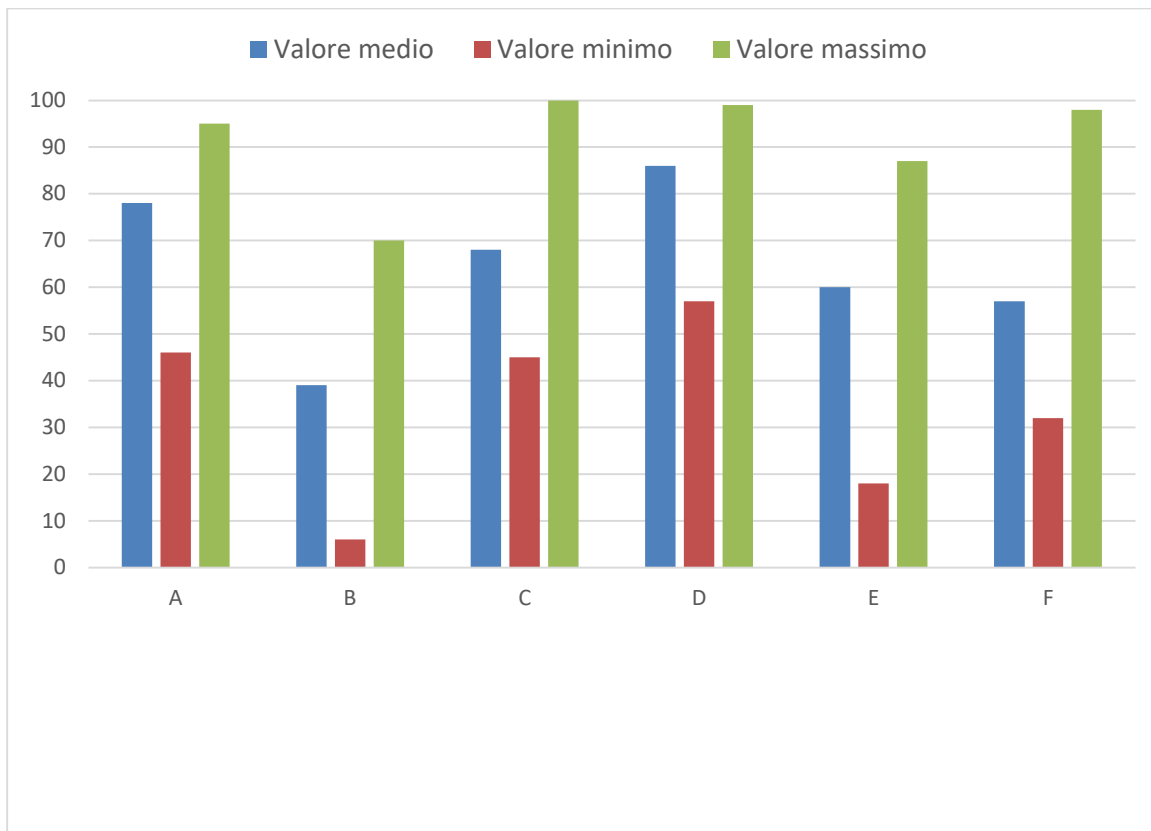
Tipo di proprietà/gestione dei centri



Finanziamento dei centri dell'Ordine



Percentuale del finanziamento pubblico in Europa e America del Nord

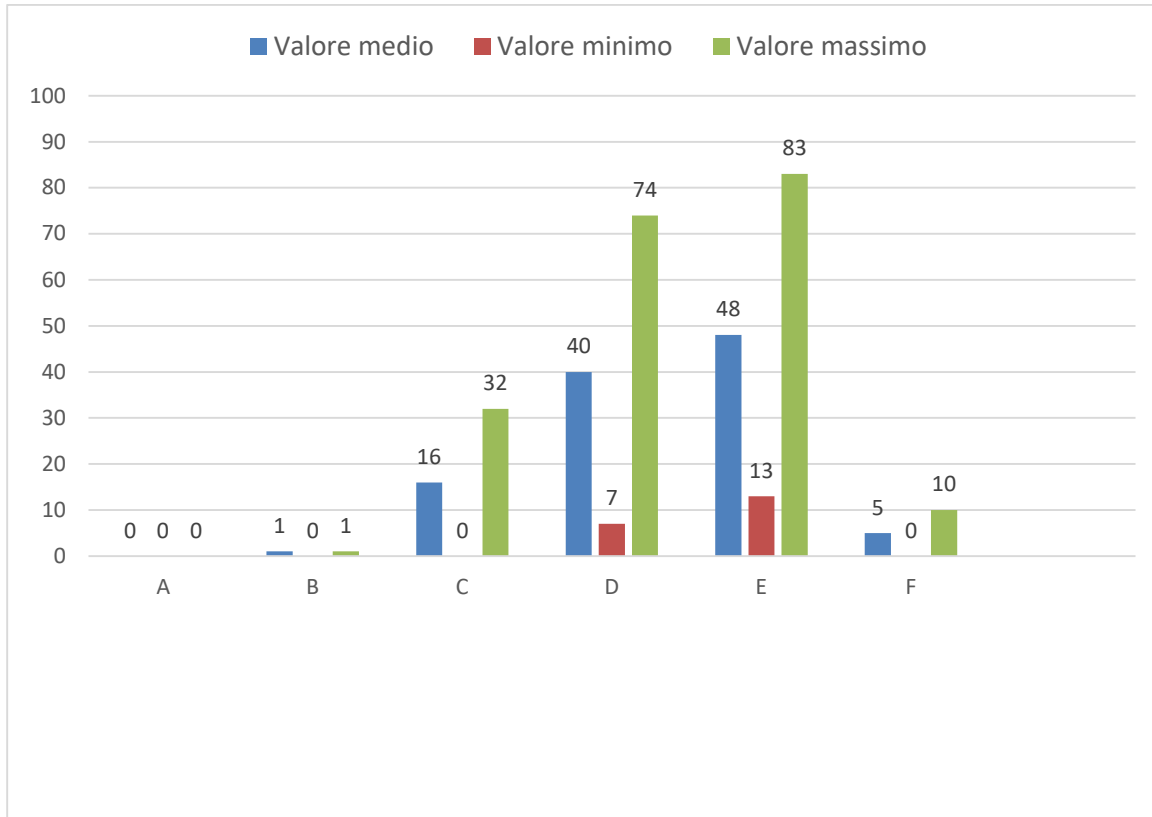


3

A Centri ospedalieri
B Servizi sanitari non ospedalieri (di base)
C Servizi per malati mentali
D Servizi per disabili fisici, mentali psichici e sensoriali
E Servizi per anziani
F Servizi socio-assistenziali diversi

Percentuale del finanziamento pubblico in Asia

(esclusi i dati delle Filippine perché compresi nei dati della Provincia Romana e di Timor Est perché compresi nei dati della Provincia Portoghese)

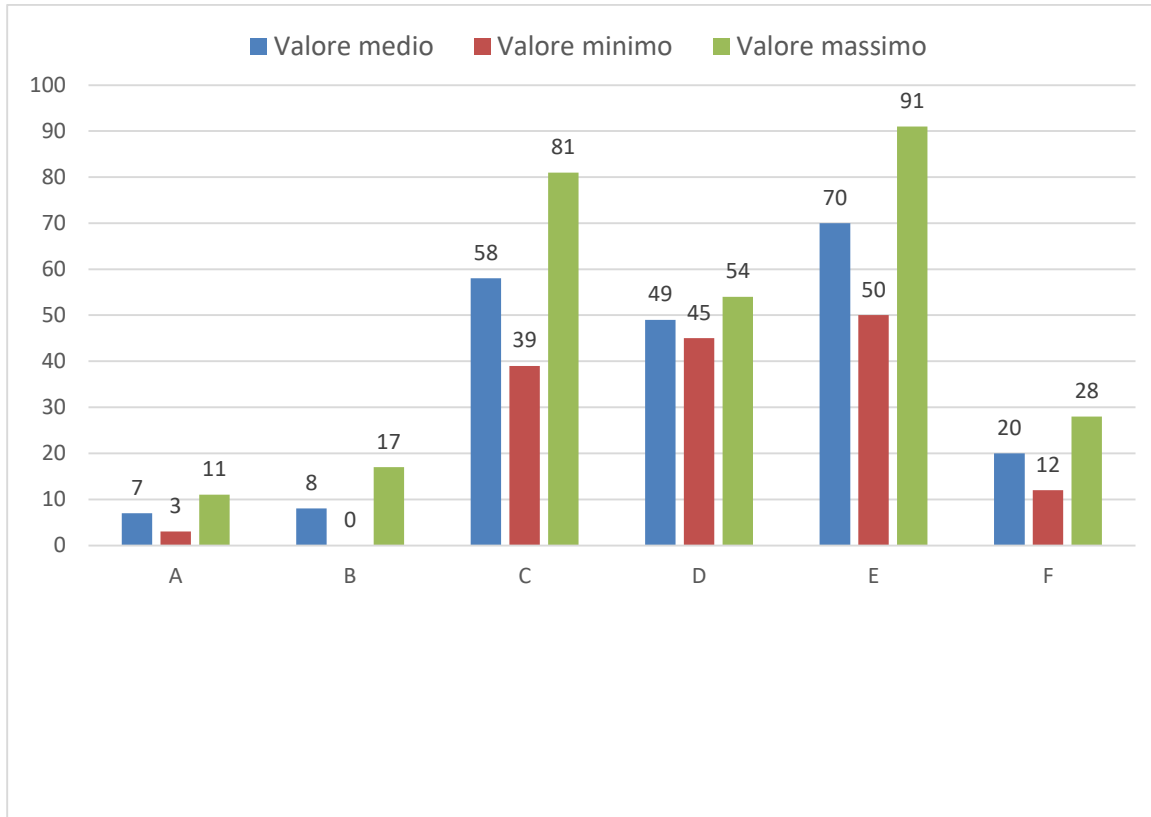


4

A Centri ospedalieri
B Servizi sanitari non ospedalieri (di base)
C Servizi per malati mentali
D Servizi per disabili fisici, mentali psichici e sensoriali
E Servizi per anziani
F Servizi socio-assistenziali diversi

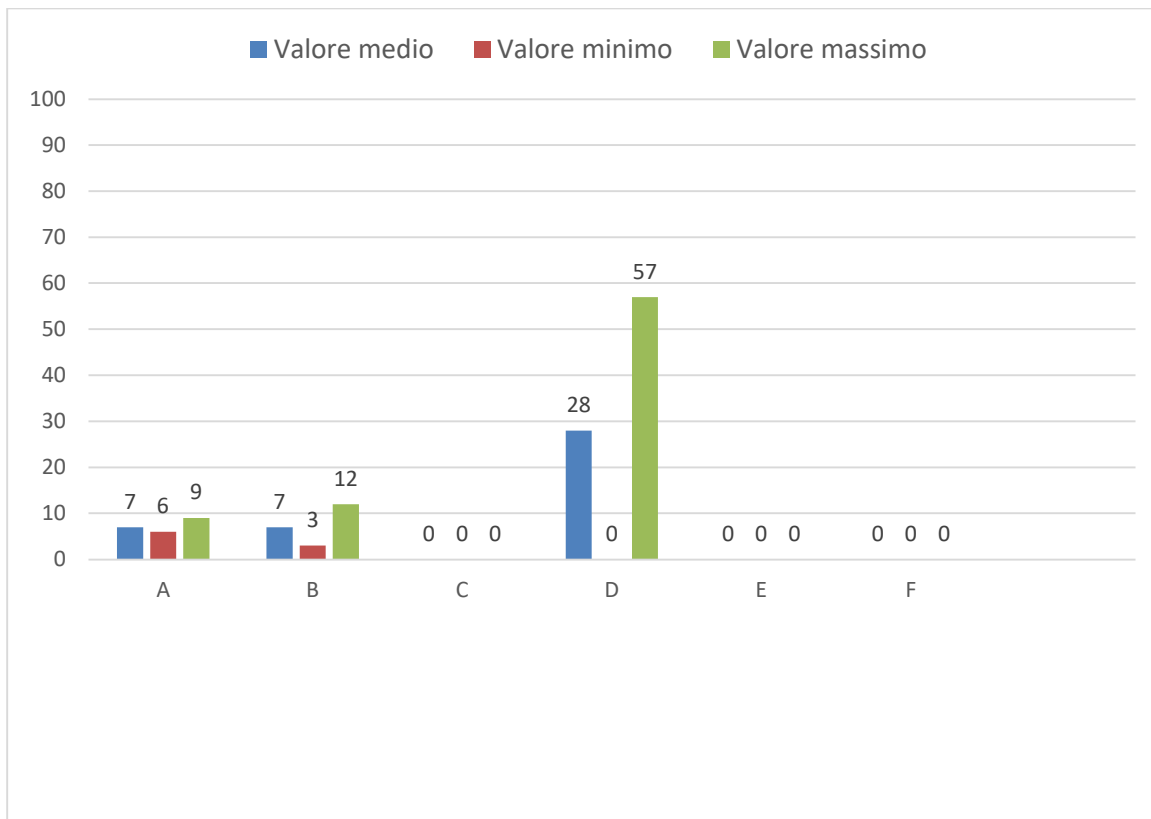
Percentuale del finanziamento pubblico in America Centrale e Meridionale

(esclusi i dati del Brasile, perché compresi nei dati della Provincia Portoghese)



A Centri ospedalieri
B Servizi sanitari non ospedalieri (di base)
C Servizi per malati mentali
D Servizi per disabili fisici, mentali psichici e sensoriali
E Servizi per anziani
F Servizi socio-assistenziali diversi

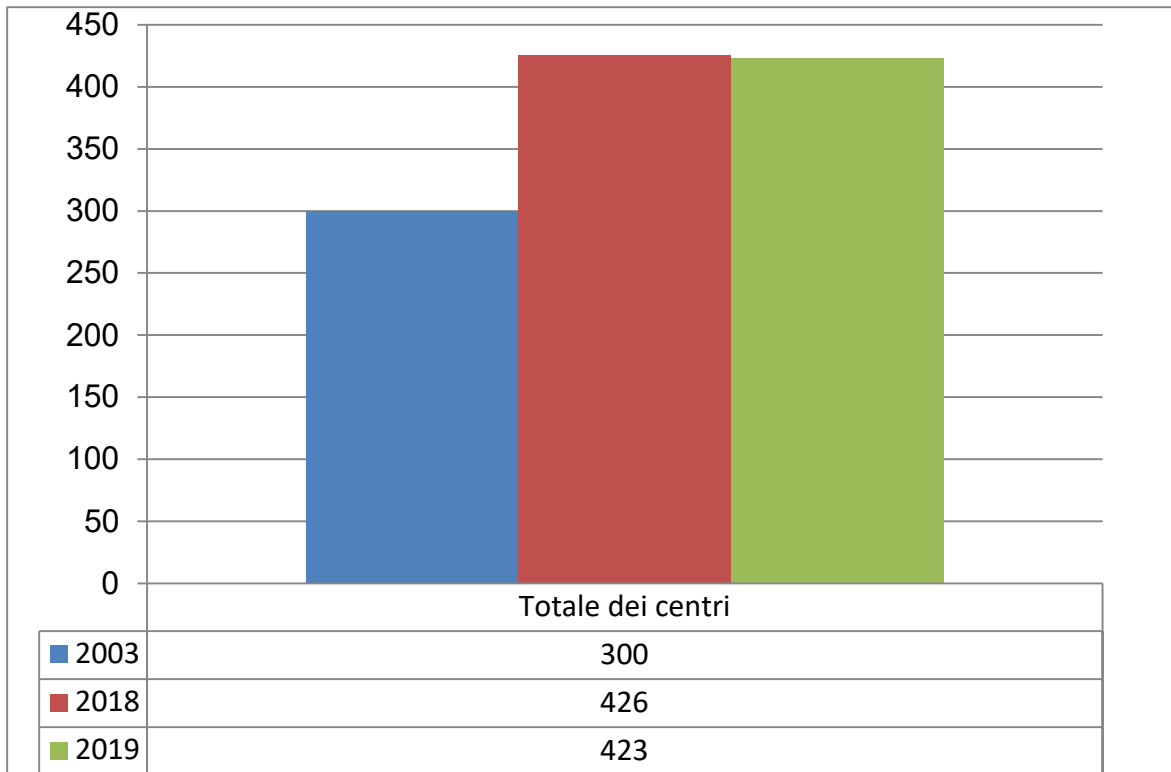
Percentuale del finanziamento pubblico in Africa



6

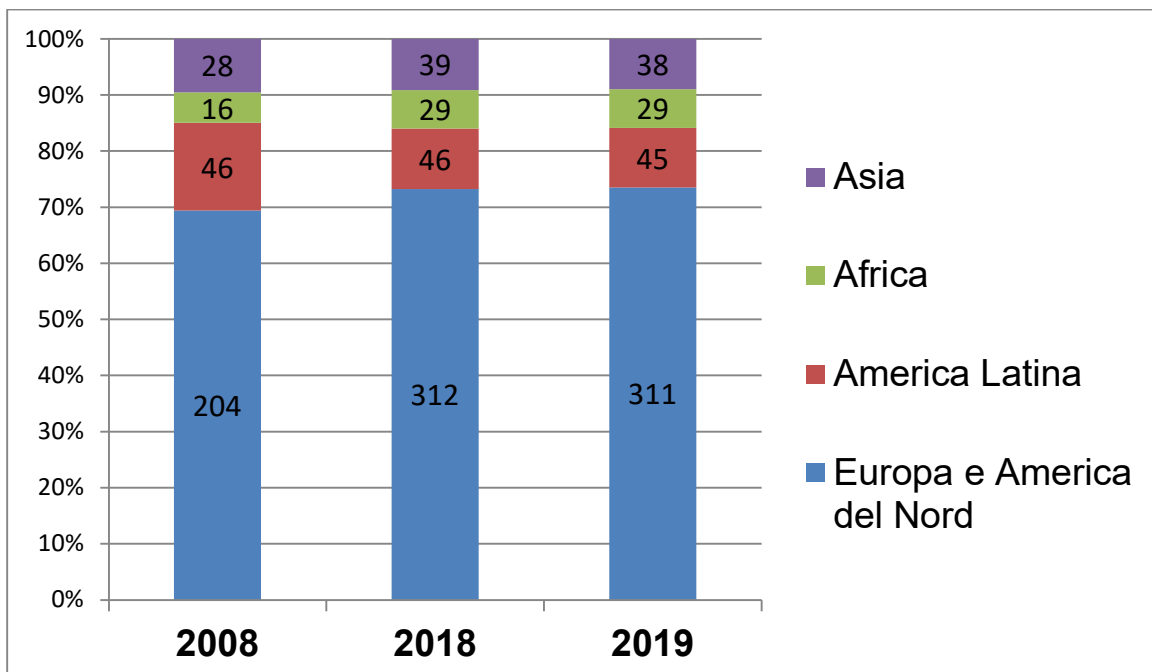
A Centri ospedalieri
B Servizi sanitari non ospedalieri (di base)
C Servizi per malati mentali
D Servizi per disabili fisici, mentali psichici e sensoriali
E Servizi per anziani
F Servizi socio-assistenziali diversi

Numero complessivo dei centri

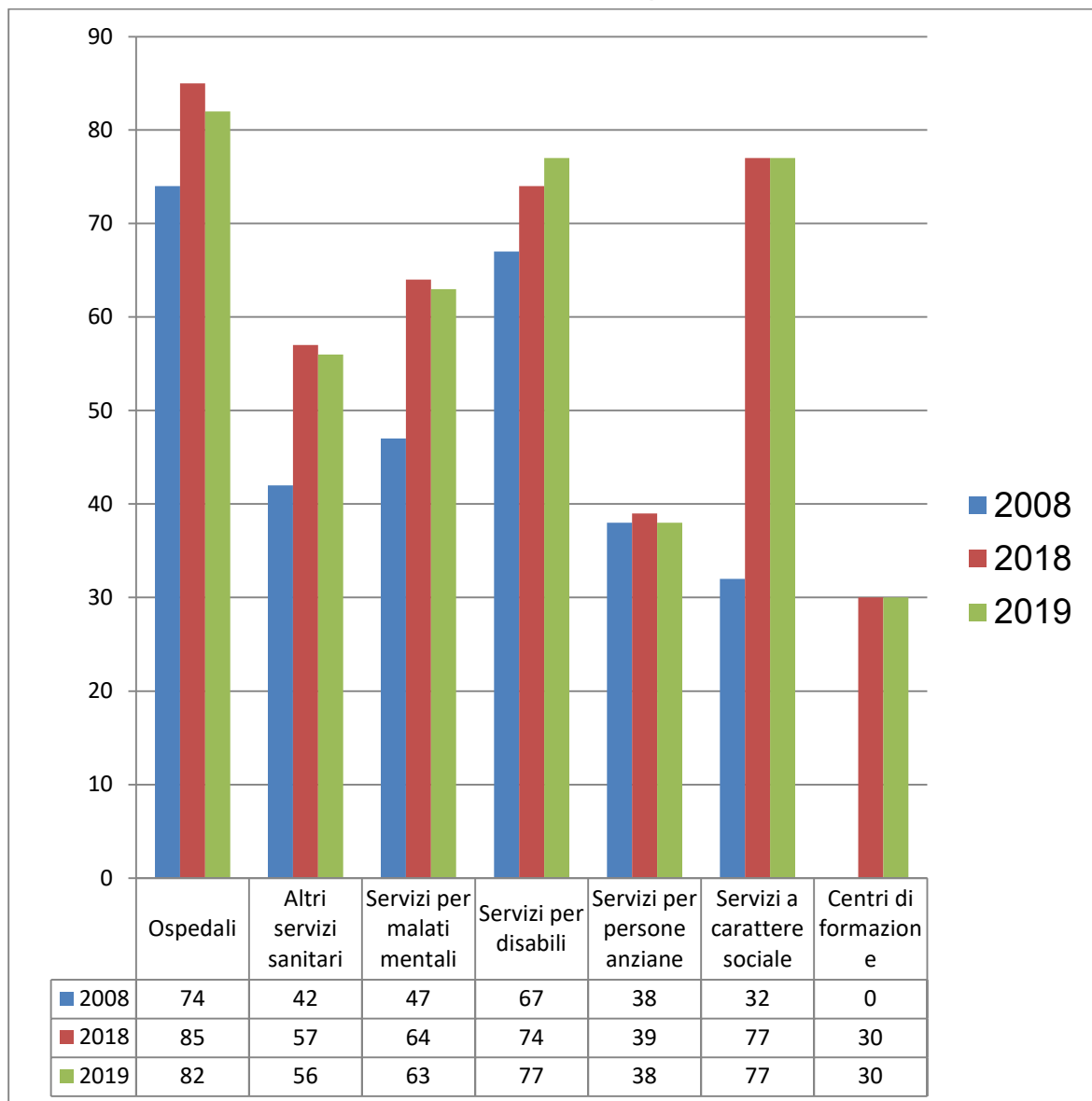


7

Distribuzione dei centri per regione

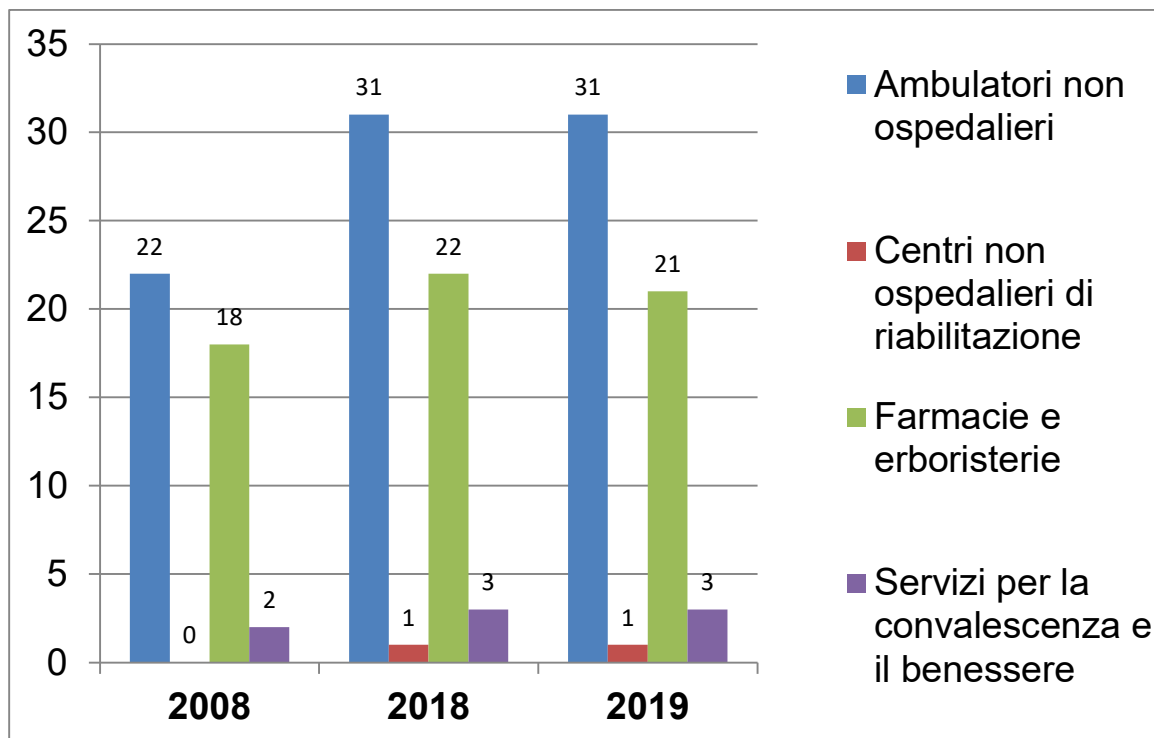
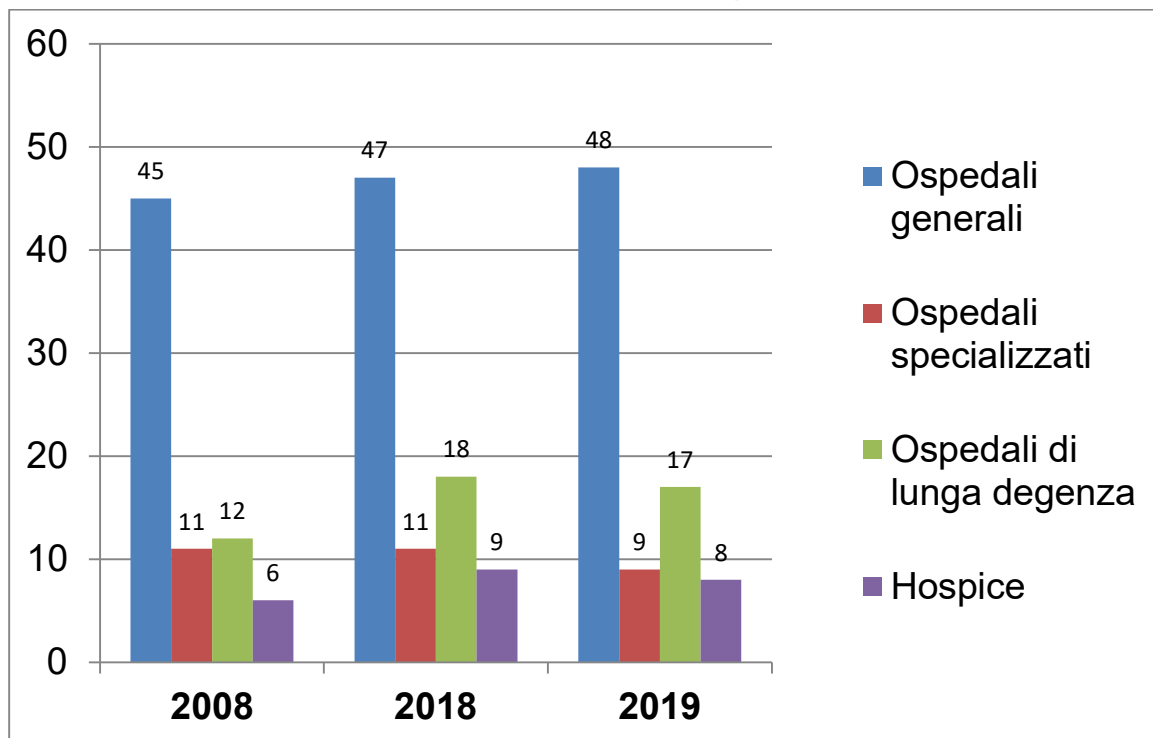


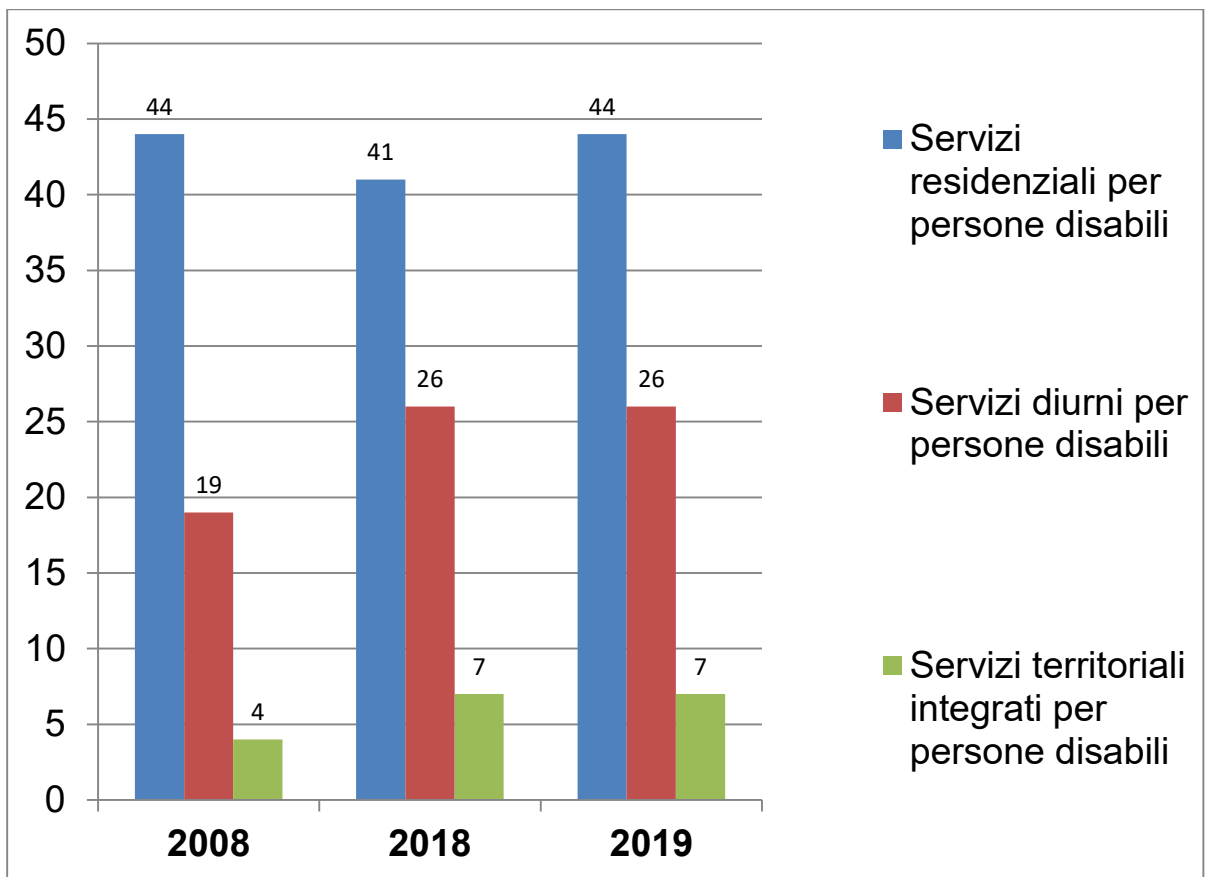
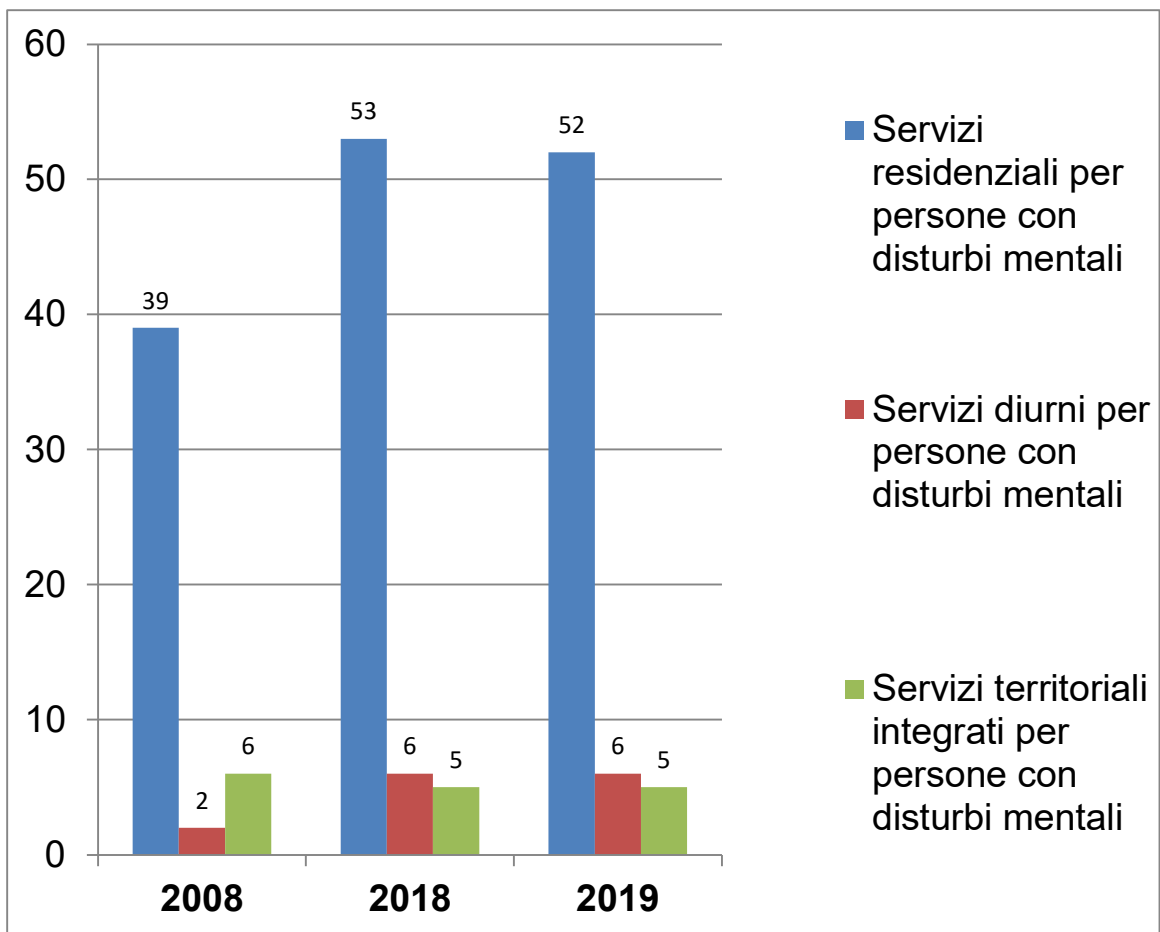
Numero dei centri per categoria assistenziale

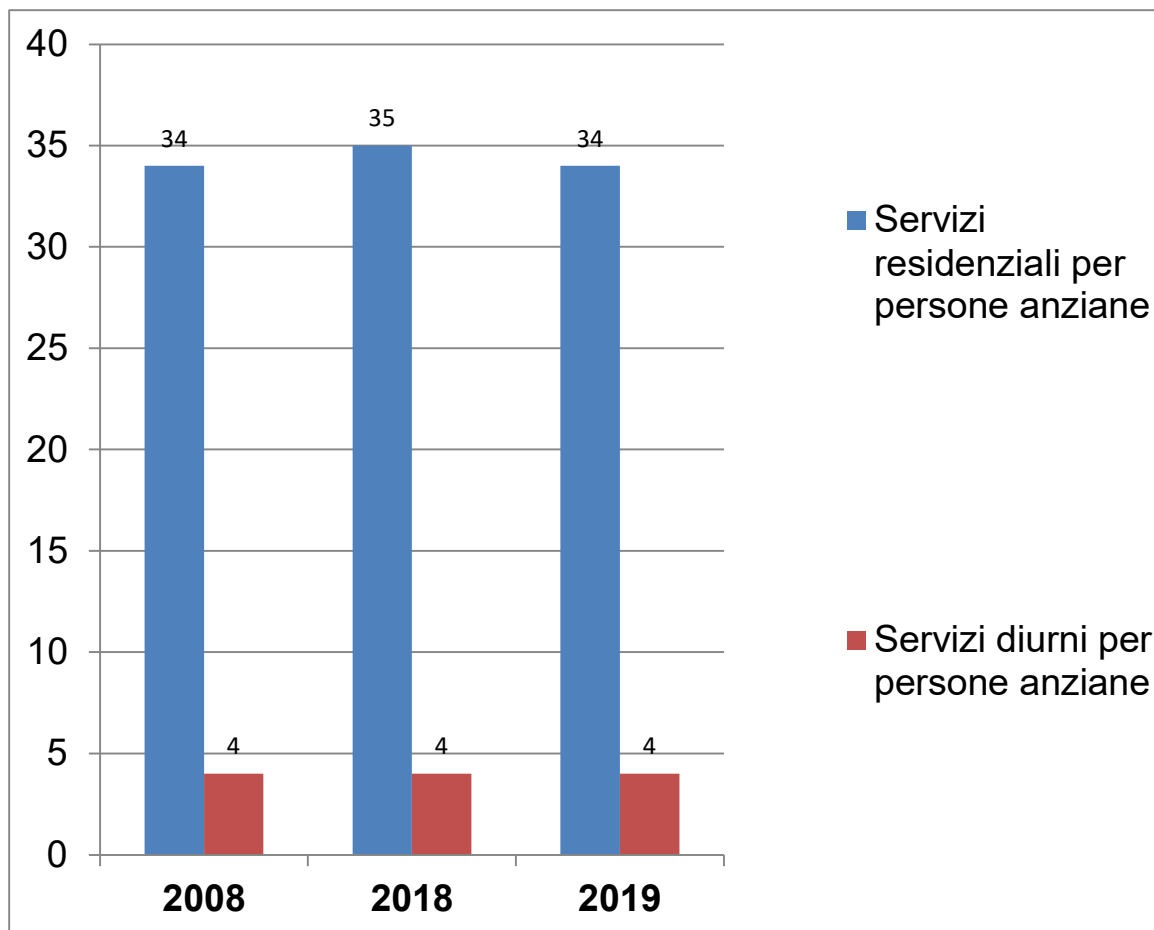


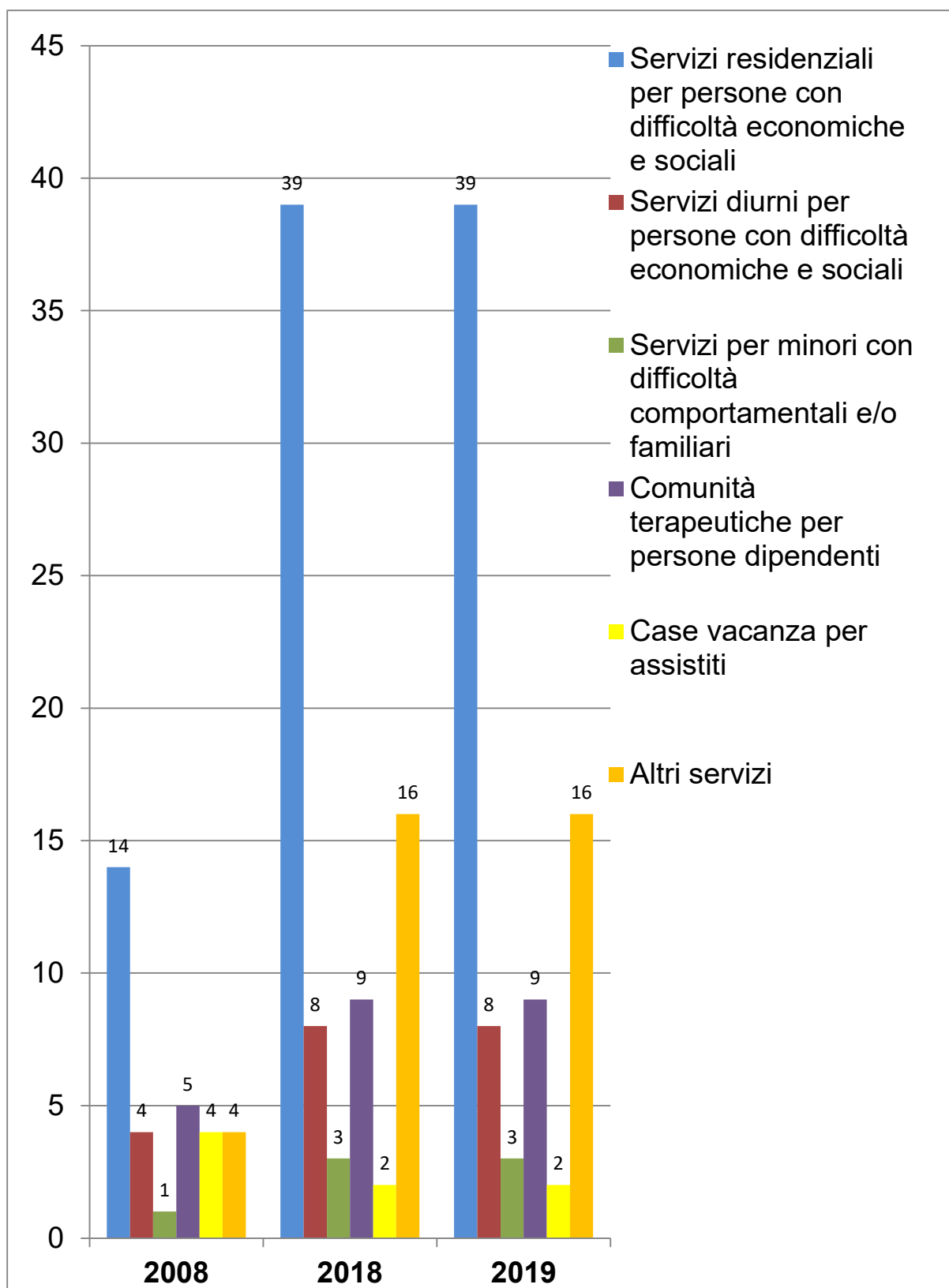
Il dato relativo ai centri di formazione è stato rilevato per la prima volta nel 2018.

Numero dei centri per tipologia



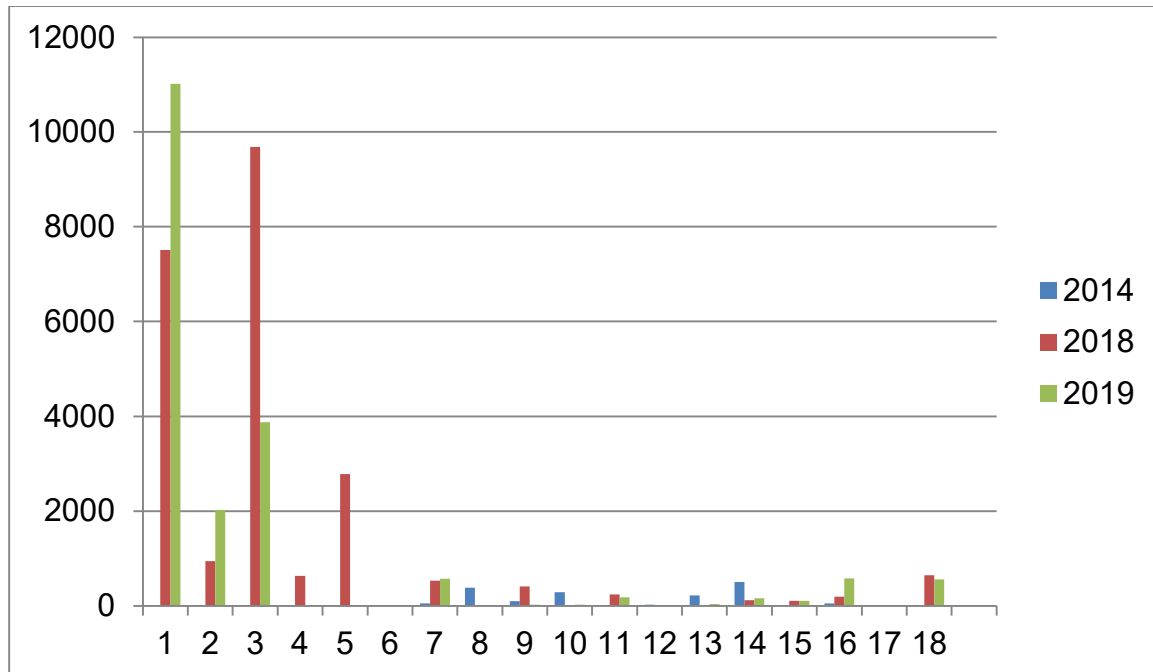






Utenti assistiti con assistenza domiciliare (ospedali inclusi)

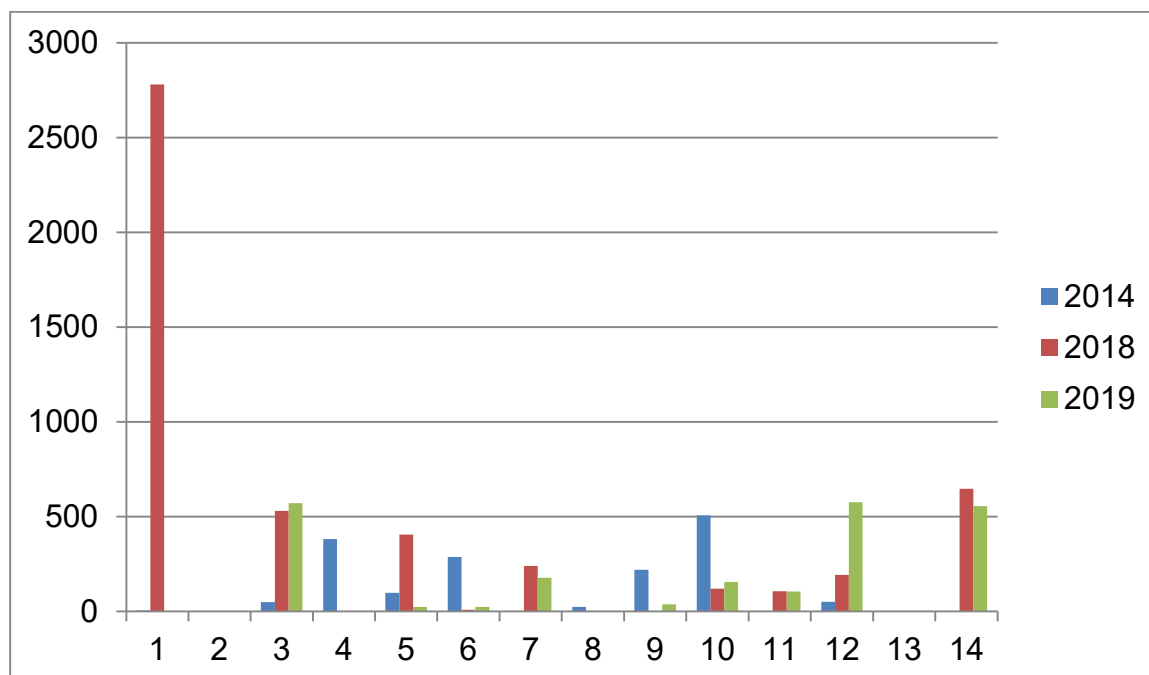
Questi dati sono stati rilevati per la prima volta nel 2014



1 - Attività ospedaliera a carattere generale
2 - Attività ospedaliera a carattere specializzato
3 - Attività ospedaliera di medio-lunga degenza
4 - Hospice
5 - Ambulatori e/o poliambulatori non ospedalieri
6 - Servizi per la convalescenza e il benessere
7 - Servizi residenziali o residenziali e diurni per persone con disturbi mentali
8 - Servizi diurni per persone con disturbi mentali
9 - Servizi territoriali integrati per persone con disturbi mentali
10 - Servizi residenziali o residenziali e diurni per persone disabili
11 - Servizi diurni per persone disabili
12 - Servizi territoriali integrati per persone disabili
13 - Servizi residenziali o residenziali e diurni per persone anziane
14 - Servizi diurni per persone anziane
15 - Servizi residenziali o residenziali e diurni per persone con difficoltà economiche e sociali
16 - Servizi diurni per persone con difficoltà economiche e sociali
17 - Servizi per minori con difficoltà comportamentali e/o familiari
18 - Comunità terapeutiche per persone dipendenti

Utenti assistiti con assistenza domiciliare (ospedali esclusi)

Questi dati sono stati rilevati per la prima volta nel 2014

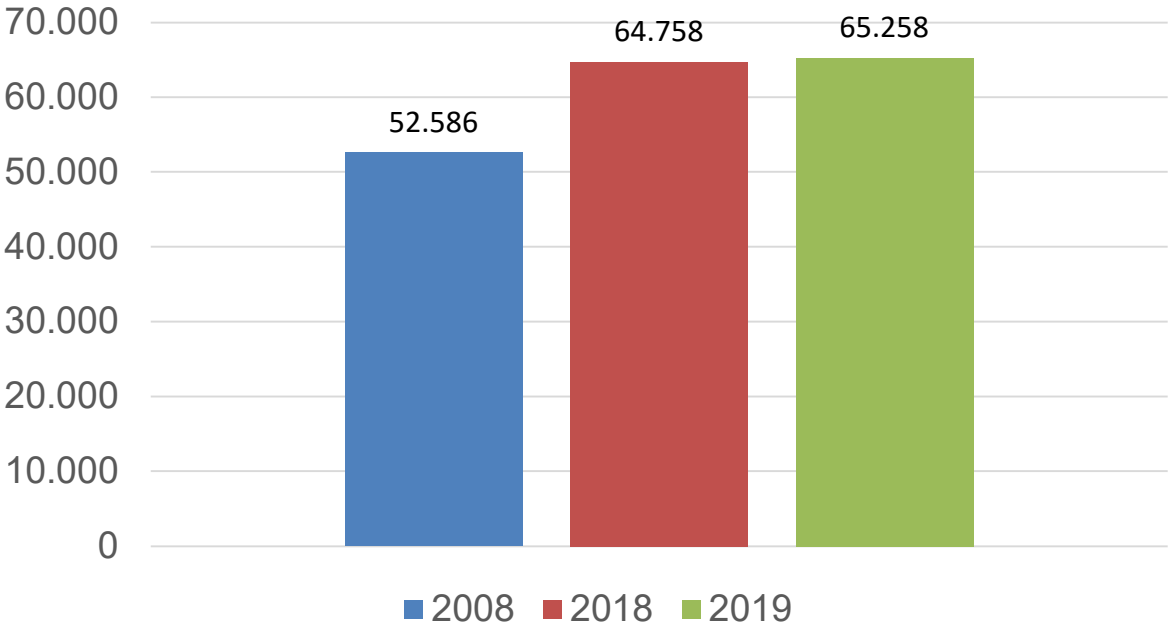


14

1 - Ambulatori e/o poliambulatori non ospedalieri
2 - Servizi per la convalescenza e il benessere
3 - Servizi residenziali o residenziali e diurni per persone con disturbi mentali
4 - Servizi diurni per persone con disturbi mentali
5 - Servizi territoriali integrati per persone con disturbi mentali
6 - Servizi residenziali o residenziali e diurni per persone disabili
7 - Servizi diurni per persone disabili
8 - Servizi territoriali integrati per persone disabili
9 - Servizi residenziali o residenziali e diurni per persone anziane
10 - Servizi diurni per persone anziane
11 - Servizi residenziali o residenziali e diurni per persone con difficoltà economiche e sociali
12 - Servizi diurni per persone con difficoltà economiche e sociali
13 - Servizi per minori con difficoltà comportamentali e/o familiari
14 - Comunità terapeutiche per persone dipendenti

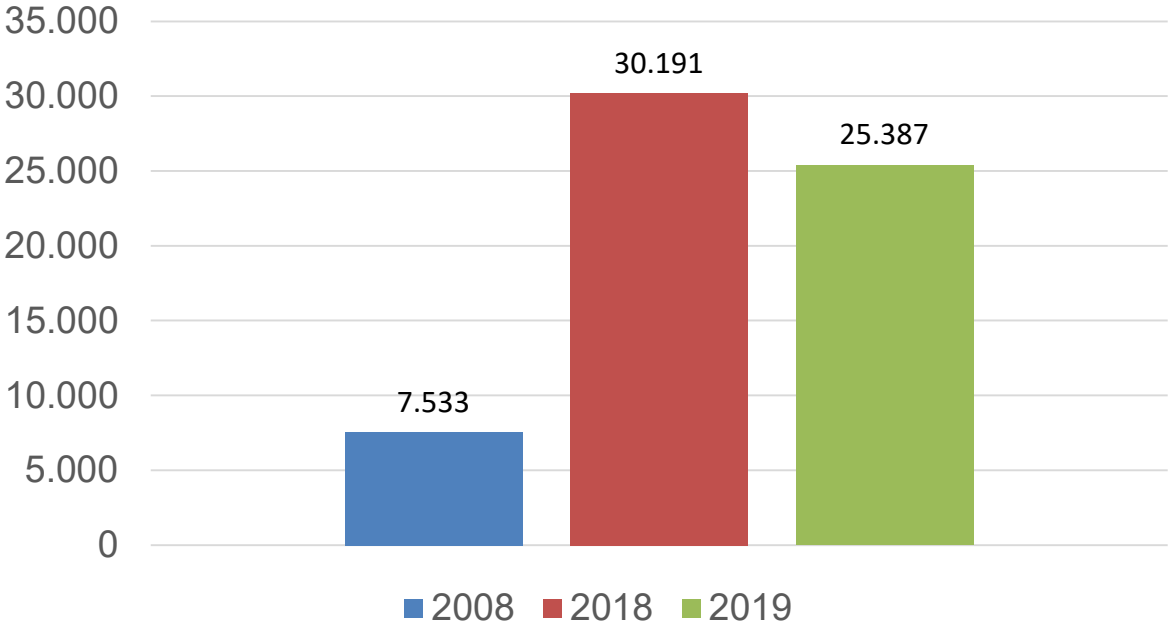
Famiglia Ospedaliera di San Giovanni di Dio

Numero del personale *



Famiglia Ospedaliera di San Giovanni di Dio

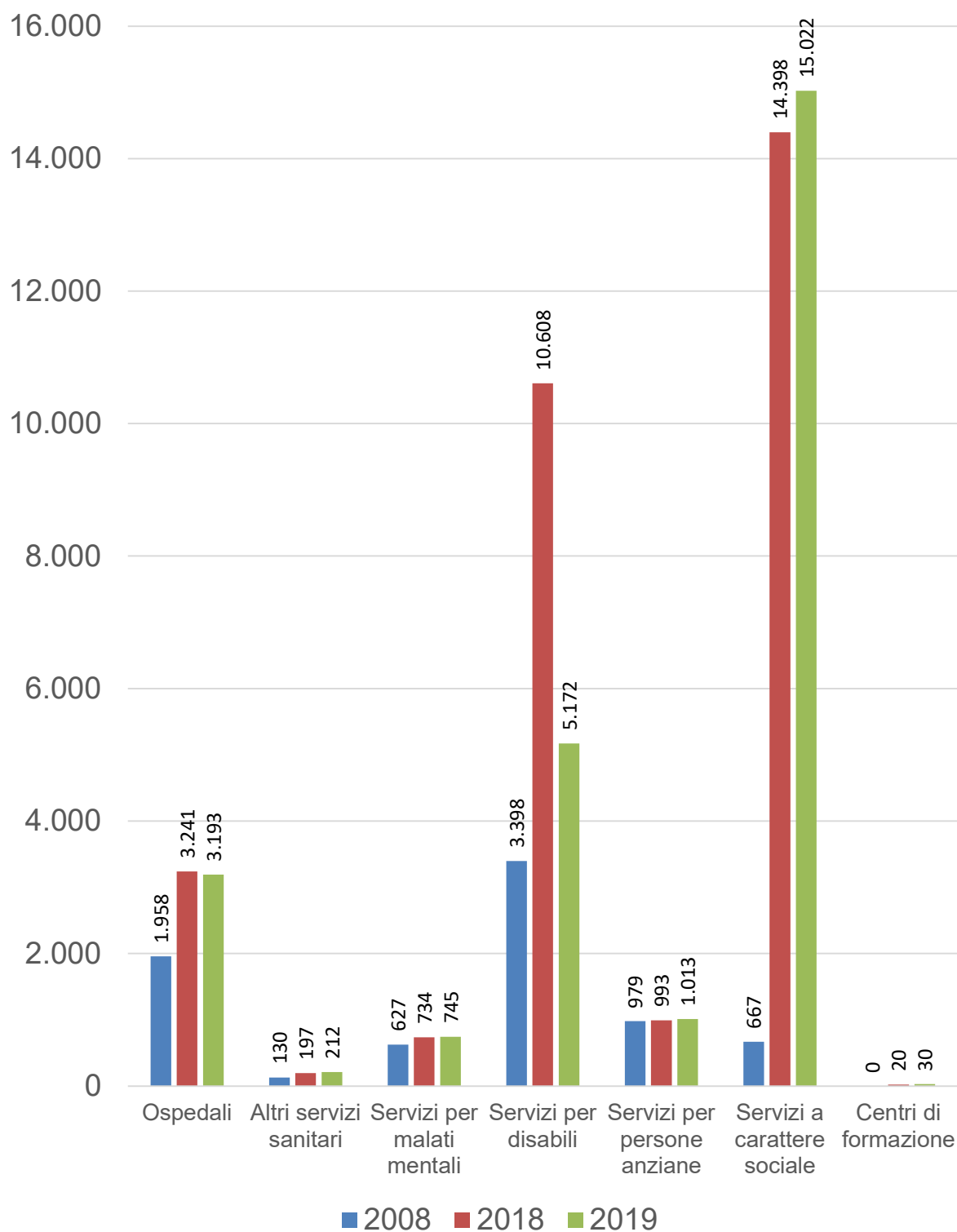
Numero dei volontari



* Persone, non posti di lavoro

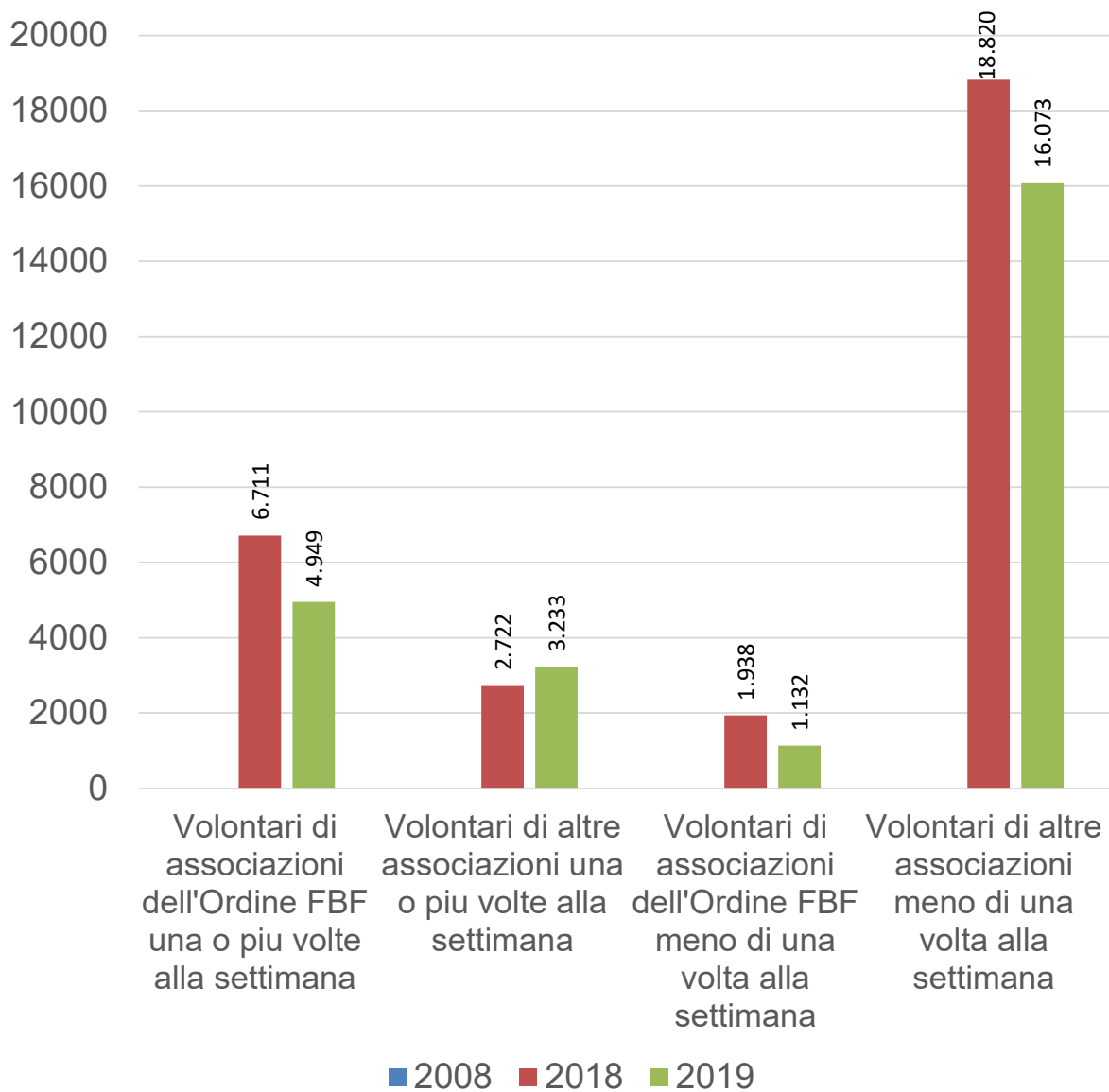
Famiglia Ospedaliera di San Giovanni di Dio

Volontari per categoria assistenziale

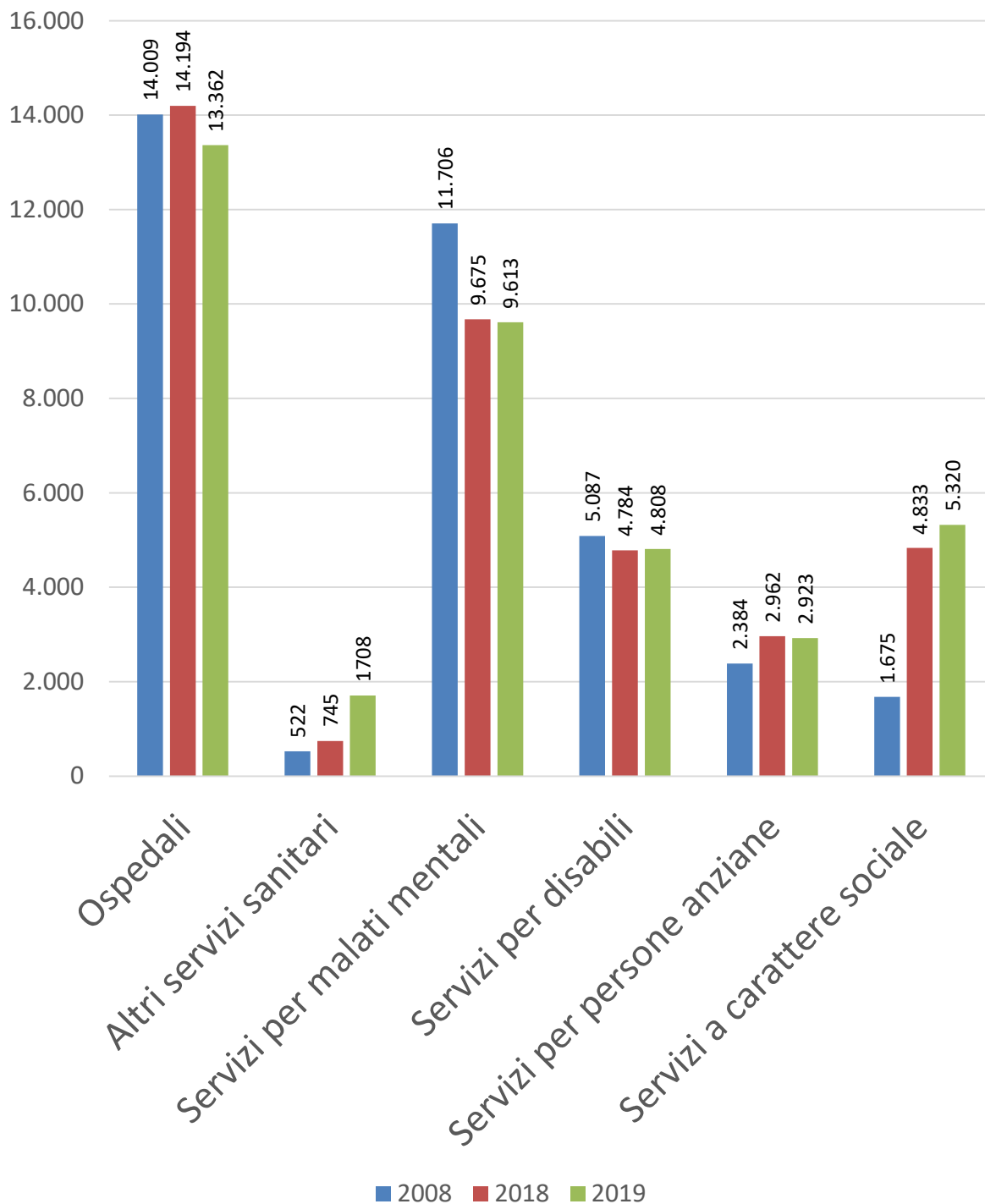


Famiglia Ospedaliera di San Giovanni di Dio

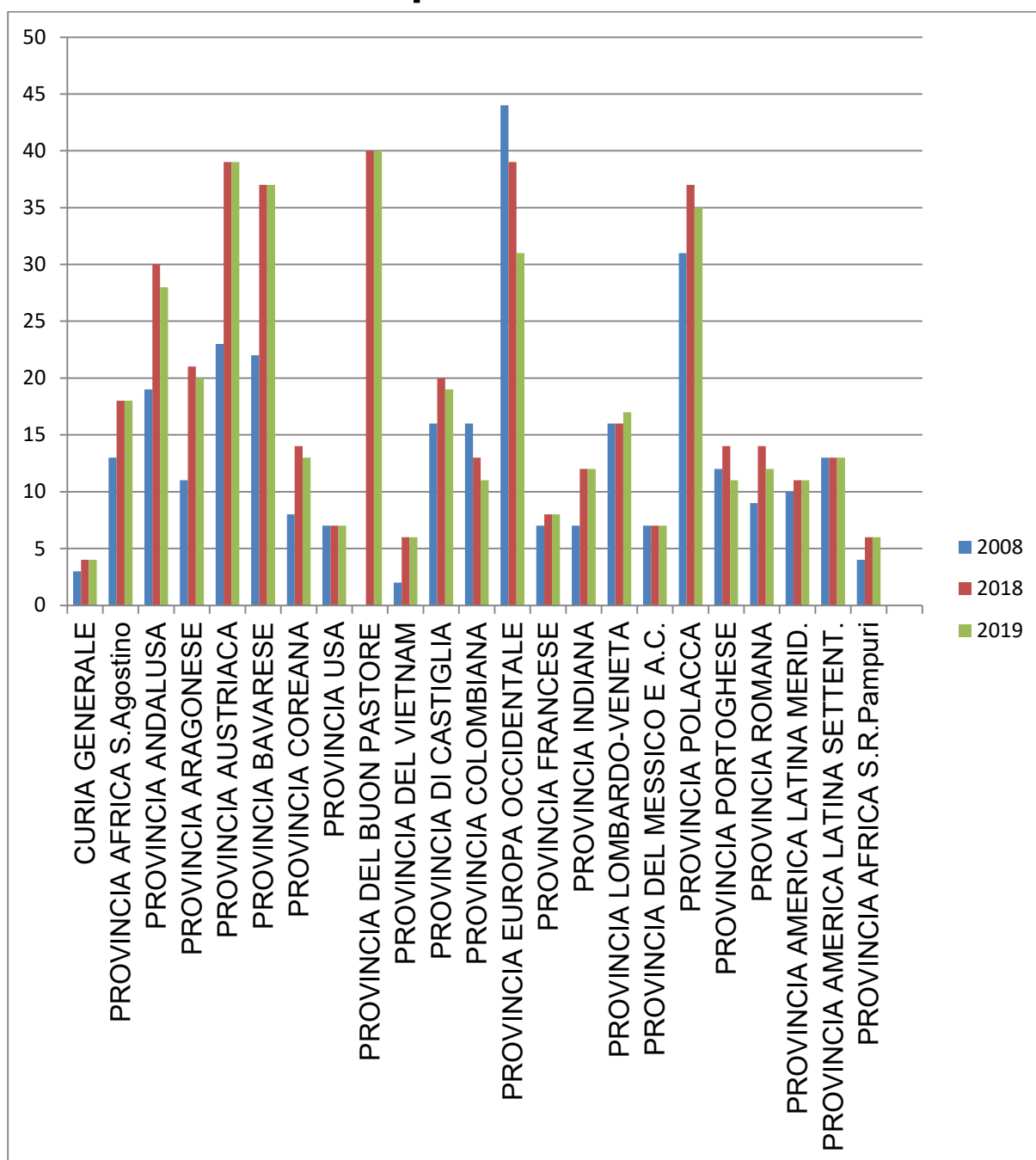
Volontari frequenza della loro presenza



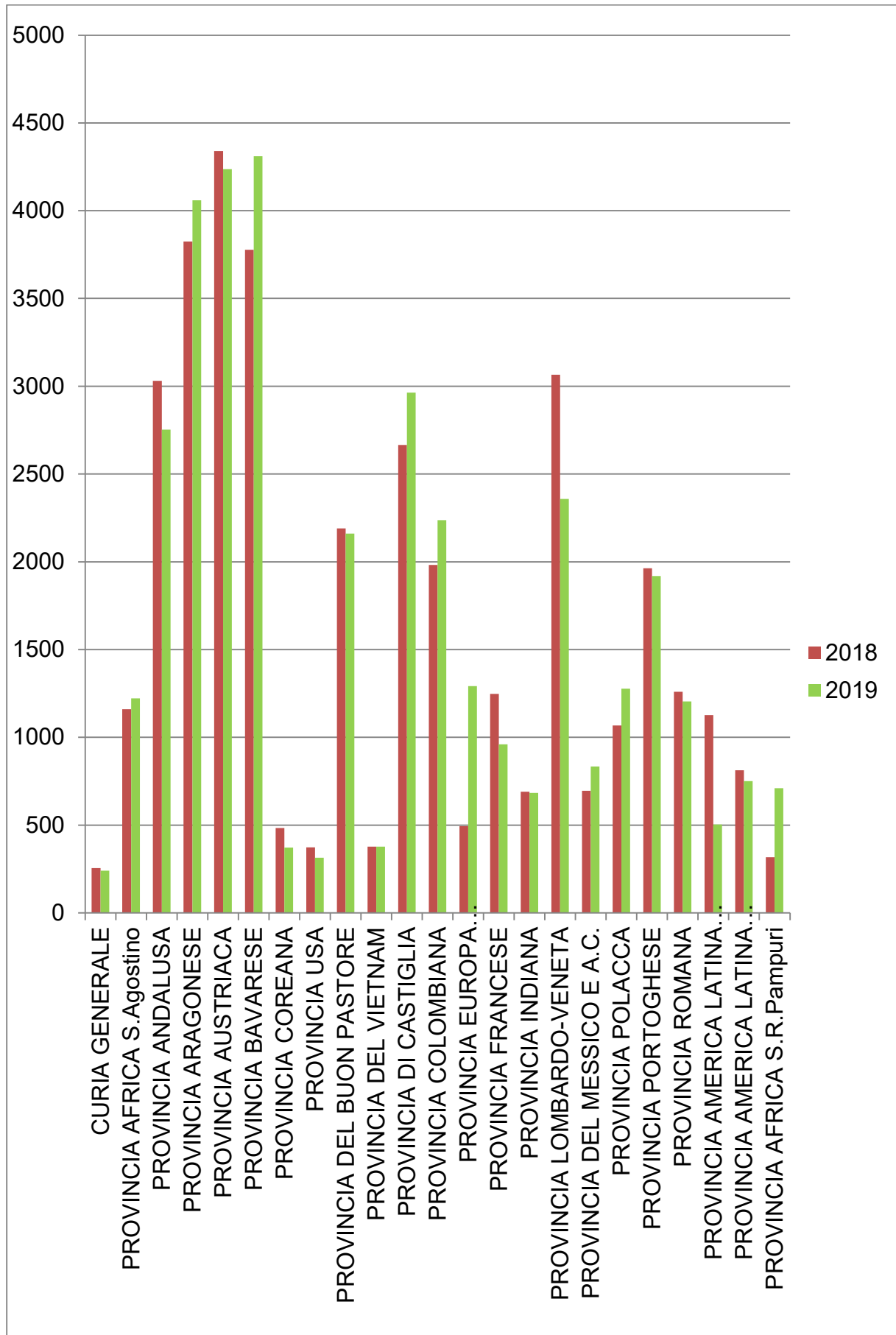
Posti letto per categoria assistenziale



Numero dei centri per Provincia

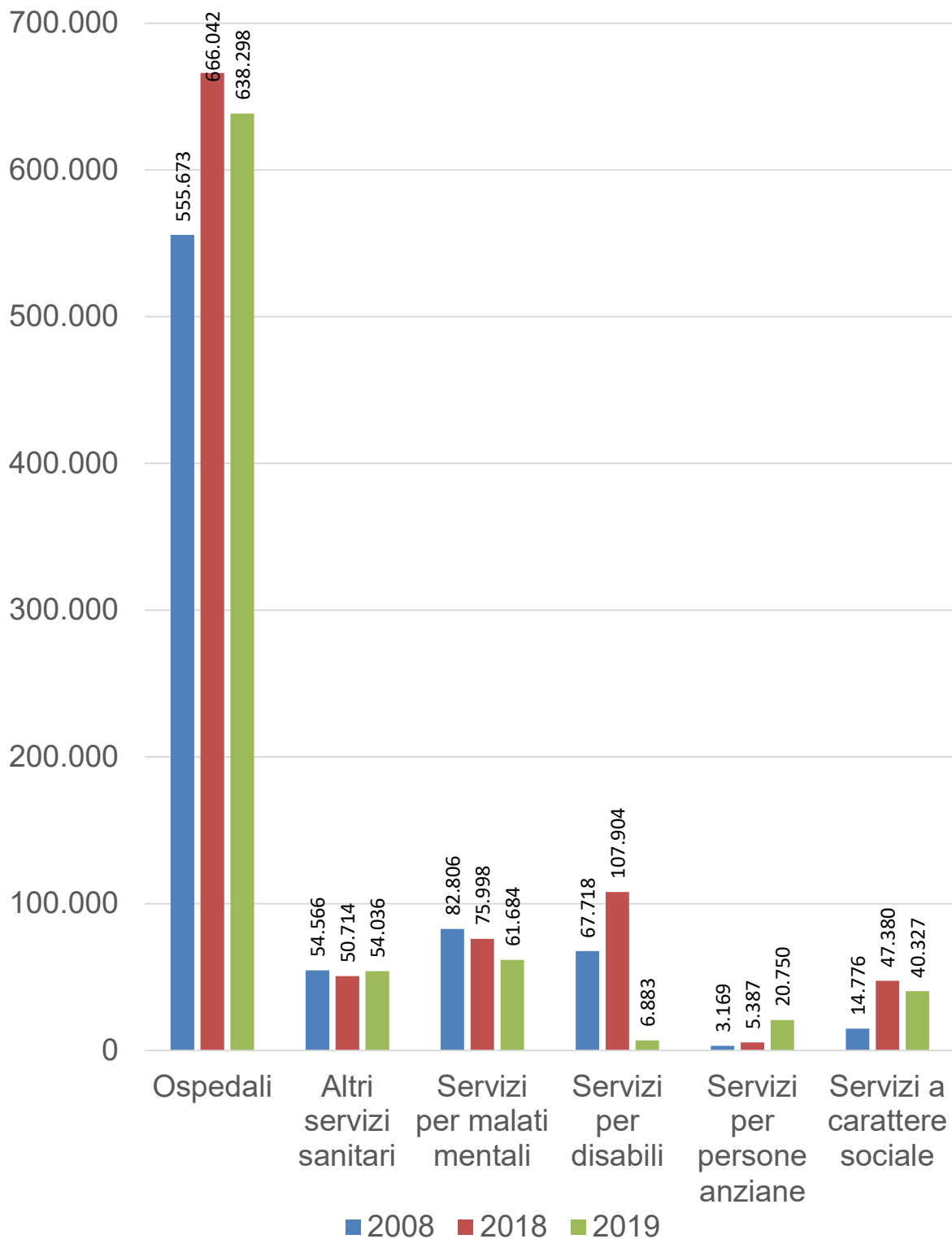


Posti letto per Provincia

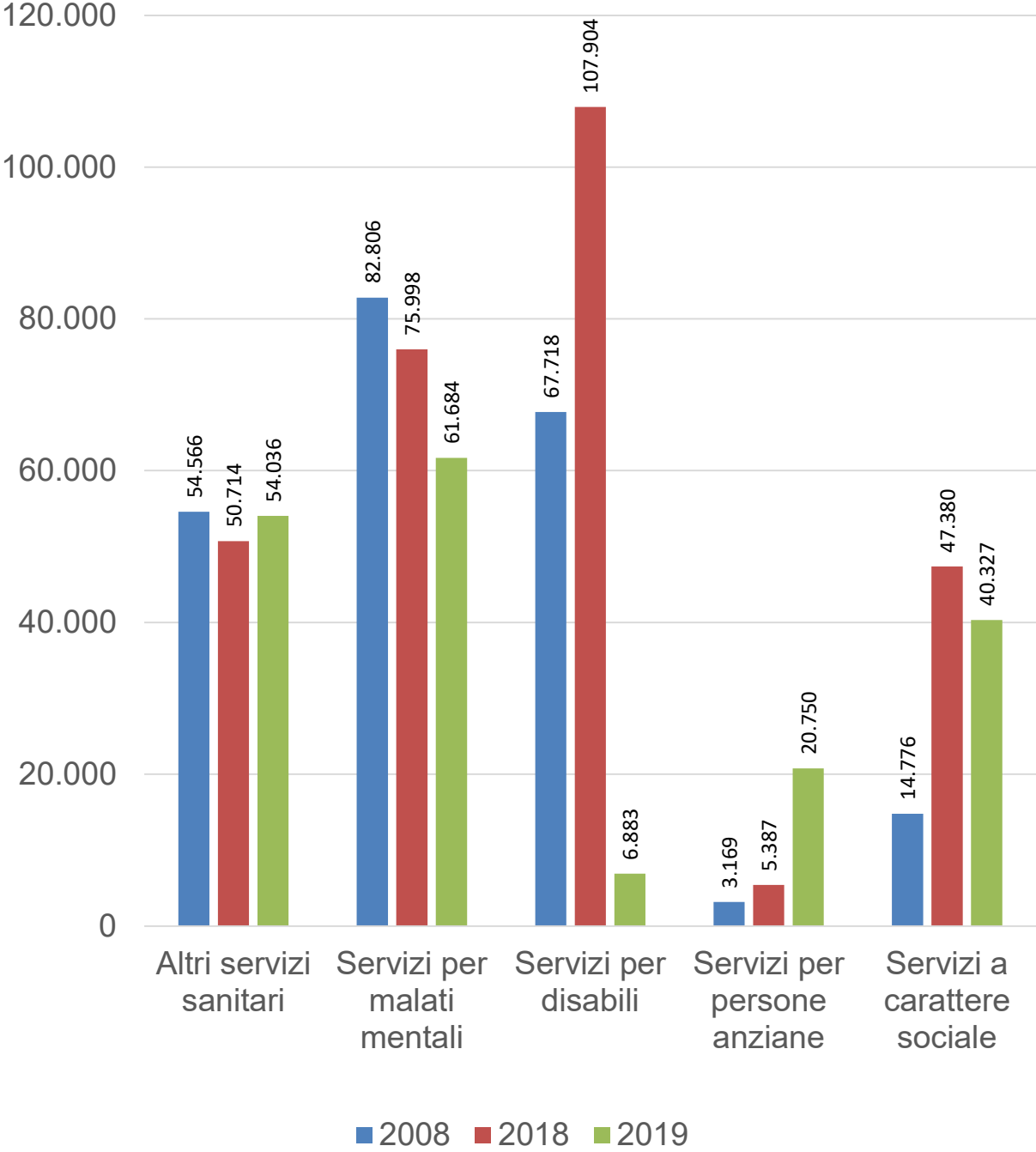


Numero degli utenti ricoverati per categoria assistenziale

(esclusi ricoveri in day hospital, day care e day surgery, vedi pagine 23 e 24)

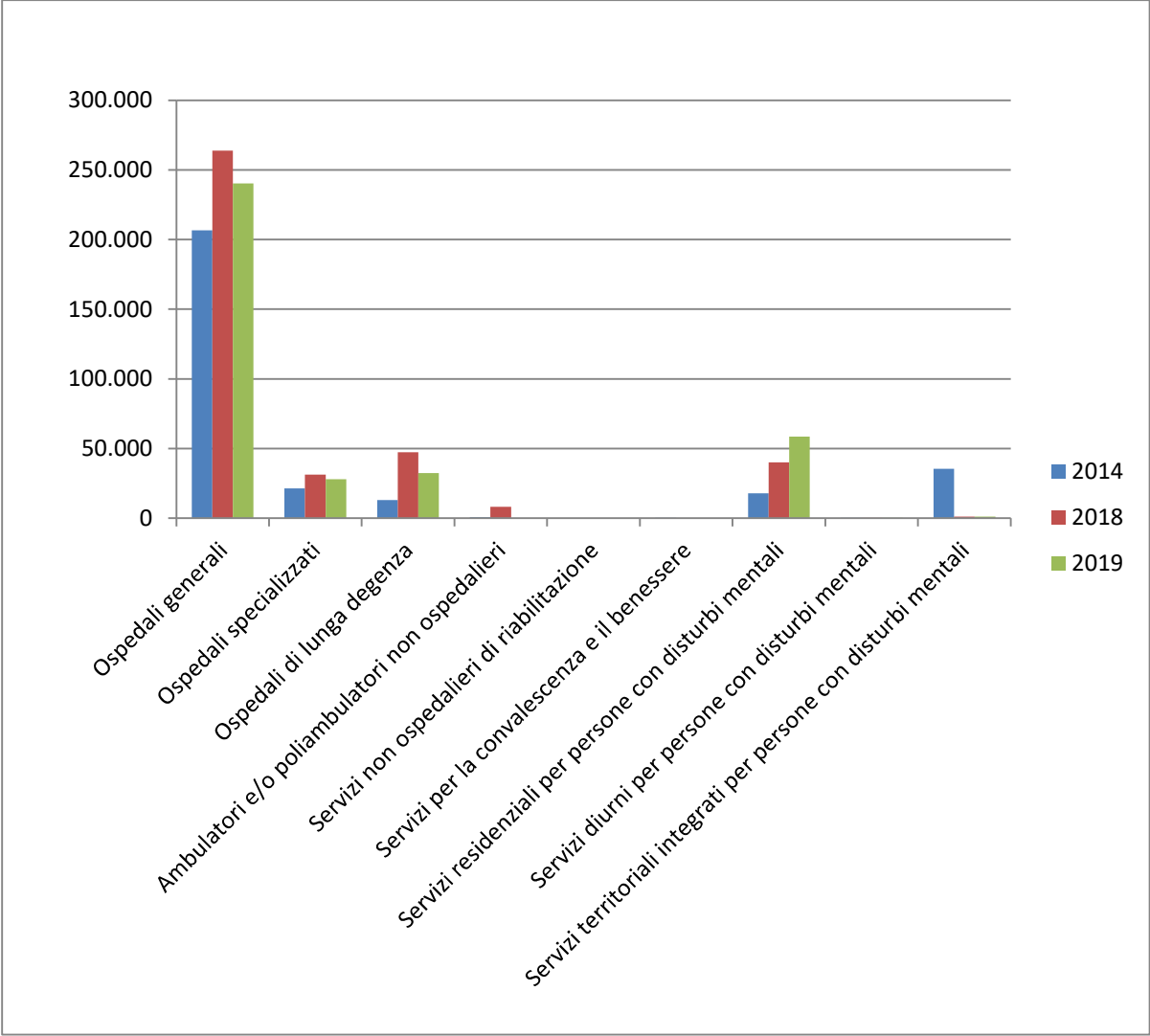


Numero degli utenti ricoverati per categoria assistenziale, esclusi gli ospedali



Day Hospital, Day Care e Day Surgery

Nel 2019 sono stati effettuati 360.262 ricoveri tra Day Hospital, Day Care e Day Surgery



Day Hospital, Day Care e Day Surgery (esclusi gli ospedali generali)

